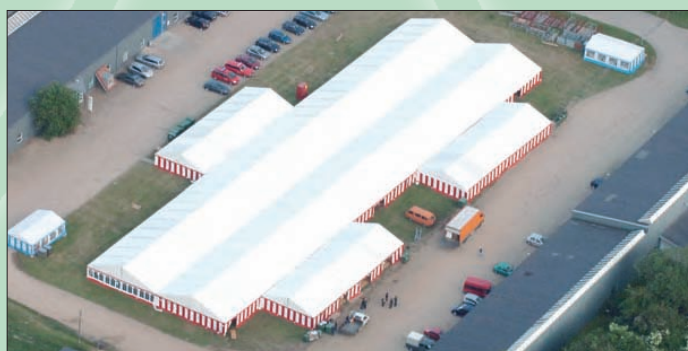
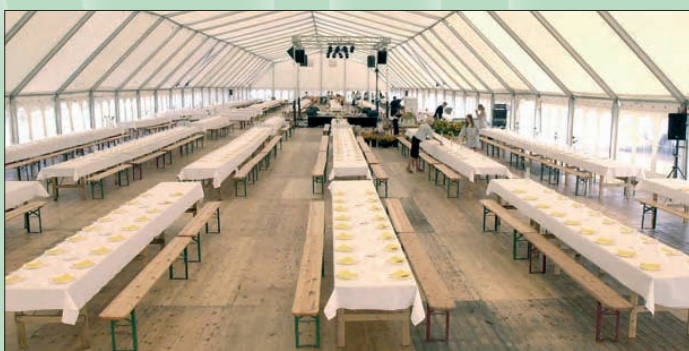


Hold en sikker teltfest

- i telte beregnet til mere end 150 personer



Tilladelse:

Der skal altid indhentes tilladelse til opstilling/brug af et telt, der benyttes af over 150 personer ad gangen hos det lokale beredskab senest 30 dage før arrangementets afvikling.

Ansøgningen til det lokale redningsberedskab in duplo skal ske vedlagt to eksemplarer af følgende:

- Tegning (rids) over området med placering af telt.
- Pladsfordelingsplan (bord/stoleplan).
- Dokumentation for godkendelse af teltdugens brandmæssige egenskaber.
- Brand og evakueringsinstruks.

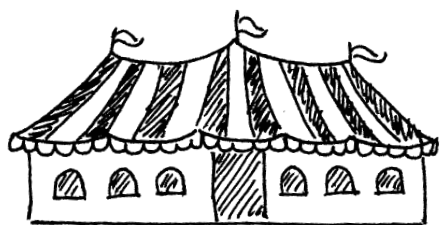
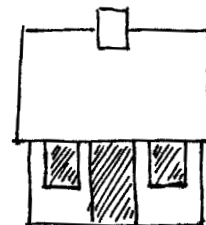
Ansøgningen skal indeholde oplysninger om navn, bopælsadresse og telefonnummer på den ansvarlige arrangør eller en af denne udpeget leder.

Krav til opsætningsstedet (placering)



- Teltet skal placeres minimum 5 m fra naboskel samt vej- og stimidte.

5 m



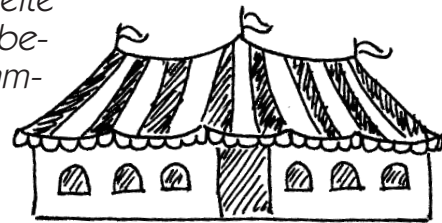
- Minimum 10 m fra bygninger og brandfarlige oplag

10 m



- Minimum 5 meter fra andre telte (f.eks. garderobe- og madtilberedningstelte) såfremt det samlede teltareal oversiger 1000 m².

5 m



Opsættes flere telte med en afstand af mindre end 5 meter, betragtes teltene som ét telt.

Pladsfordelingsplan:

Pladsfordelingsplanen skal vise placering af borde, stole, barer, scene m.v. med placering af flugtveje. Alle flugtveje skal have udgang til det fri og have mål på minimum 100 x 200 cm.

Af planen skal det fremgå, hvor paniklys, UD-lamper og brandslukningsmateriel er placeret.

Et godkendt eksemplar af planen skal anbringes på et for publikum synligt sted

Pladsfordelingsplanen skal være en målfast tegning, som er udført i sort/hvid eller farver.

Skal teltet bruges med forskellige opstillinger af borde og stole m.v., skal der laves en pladsfordelingsplan for hver opstilling.

Benyttes teltet uden inventaropstilling, skal der anbringes et godkendt oplag med maksimalt antal personer, der må gives adgang til teltet.

Ved udarbejdelse af pladsfordelingsplanen skal man være opmærksom på at:

- Afstand mellem hver bord- og stoleopstilling skal være mindst 2 meter regnet fra bordkant til bordkant, hvis der er stole langs bordkanten.

- Borde må sammenstilles i en længde, således at højst 24 stole er placeret på hver side af bordet.
- Flugtveje skal bestå af mindst 130 cm brede gange.
- Bredden af gange skal dog være mindst 1 cm pr. person, som skal kunne benytte dem.
- Ved rækkeopstilling af stole skal stolene sammenkobles stabilt i grupper på mindst 4.
- Afstanden fra stoleryg til stoleryg skal være mindst 80 cm.
- For hver 12 sammenkoblede stole skal der være et frit gangareal på mindst 130 cm. Gangarealet skal dog være mindst 1 cm. bred, for hver person, som skal passere for at nå en udgang.
- For hver 20 rækker skal placeres et frit gangareal på mindst 200 cm for bænke og sammenkoblede stole og mindst 130 cm for fastgjorte stole.



Flugtveje:

Den samlede flugtvejsbredde (bredden af alle udgange) i centimeter skal svare til det antal personer, der skal opholde sig i teltet samtidig.

- Udgangene skal fordeles ligeligt, således at der mindst er to udgange placeret i modstående ender.
- Fra hvilket som helst sted i teltet må der højst være 25 m (målt i ganglinjen) til en udgang.
- Hver udgang skal være mindst 1 m bred og 2 m høj. Hvis teltet eller sektioner heri er fremstillet efter 1. januar 2006, skal udgangene være mindst 1,2 m brede.
- Over udgangene skal anbringes godkendte selvlysende eller belyste flugtvejspiktogrammer. Der kan søges dispensation for oplyste skilte, hvis teltet udelukkende bruges i dagtimerne.
- Teltet skal være forsynet med klartlysende lamper, som tænder og oplyser teltet i mindst 30 minutter ved evt. strømsvigt.

Brand- og evakueringsinstruks:

Der skal udformes en brand- og evakueringsinstruks til personalet, og den skal hænges op på et synligt sted i personalearealerne. Instruksen skal minimum indeholde følgende punkter:

- **Alarmér redningsberedskabet.**
Hvordan alarmeres redningsberedskabet? (nærmeste telefon/mobiltelefon - ring 112 eller via andet kommunikationsmiddel).
- **Orienter øvrigt personale.**
Tænd eventuelt orienteringslys.
Hvordan gives orientering? Hvor findes afbryder? Hvem gør det?
- **Optræden og musik standses. Lyseffekter, røgmaskiner og lignende afbrydes.**
Hele personalet bør vide, hvordan anlæggene betjenes.
- **Gæsterne anmodes om at forlade lokalerne.**
Hvordan? Orientering gives så vidt muligt med lydanlæg.
- **Personalet vejleder gæster om flugtvejenes placering.**
Personalet skal være velorienteret om flugtvejenes placering.
- **Brandslukningsmateriel bemandedes og betjenes.**
Personalet påbegynder slukning, forudsat dette skønnes sikkert og muligt.

Driftsjournal:

Driftsjournal skal udformes i overensstemmelse med »Tekniske Forskrifter for Forsamlingstelte« og indeholde følgende:

- Navn og adresse på den ansvarlige for teltet.
Afkrydningsrubrikker til brug ved gennemgang af teltet med følgende spørgsmål:
- Flugtveje kan åbnes indefra i fuld bredde og højde.
- Flugtveje er frie og ryddelige i hele deres bredde.
- Udgange kan passeres i flugtreningen uden brug af nøgle eller særligt værktøj.
- Udgange samt nødbelysningslamper og skilte ved disse er synlige.

Opslag på et synligt sted:

- Med angivelse af det maksimale antal personer, hvis forsamlingsteltet anvendes uden inventaropstilling, eller
- Inventaropstilling i overensstemmelse med den til formålet godkendte pladsfordelingsplan.
- Alle lamper, der hører til nødbelysningen, er i orden.
- Håndsprøjter og tilhørende spande er vandfyldte.
- Personalet har modtaget instruktion om det tilladte antal personer, om ordensreglerne og om brug og placering af brandslukningsmateriellet.
- Personalet er instrueret i brand- og evakueringsinstruksen.

På skemaet skal der anføres dato og klokkeslæt for kontrollen - navnet på den ansvarlige arrangør/leder - og driftsjournalen underskrives af den ansvarlige arrangør/leder.

»Tekniske forskrifter«:

§ 1 stk. 2.2 »Den ansvarlige arrangør eller en af denne udpeget leder, skal sørge for, at bestemmelserne i de tekniske forskrifter overholdes«.

samt 1.2.5: »Ved indretning og opstilling af forsamlingstelte m.m., påhviler det den ansvarlige arrangør at sikre, at de bærende konstruktioner er stabile under alle vejrforhold«.

Krav til teltdugen:

Teltet skal være fremstillet af et brandmæssigt egnet materiale.

Brandslukningsmateriel:

- Trykvandslukkere eller håndsprøjtebatterier skal anbringes ved udgangene i et sådant omfang, at der er maksimalt 25 m til nærmeste trykvandslukker eller håndsprøjtebatteri.

Udsmykning:

- Udsmykning med letantændelige materialer må ikke finde sted. Evt. fortæpper, forhæng og lignende skal være af heluldent stof eller brandimprægneret tilsvarende materiale.
- Benyttes "innerlining" skal det ske med heluldent stof eller brandimprægneret tilsvarende materiale. Udsmykning med let antændelige materialer (f.eks. lagenlærred) må ikke finde sted.

Overnatning:

- Teltet må anvendes til overnatning for højst 20 personer - uanset teltstørrelsen

Opvarmning:

- Opvarmning af teltet må kun finde sted med el-ovne eller olie/gasfyrede aggregater.
- Olie/gasfyrede aggregater skal anbringes uden for teltet i en afstand af 5 meter fra dette. Evt. gasflasker skal anbringes mindst 5 m. fra teltet. De skal stå oprejst og være sikret mod påkørsel.
- Gasoplaget skal opfylde bestemmelserne i "Tekniske forskrifter for F-gas".
- Gasinstallationer skal opfylde bestemmelserne i gasreglementet (Sikkerhedsstyrelsen).

Gasblus:

- Placering og brug af gasblus i teltet må kun finde sted efter godkendelse fra kommunalbestyrelsen (redningsberedskabet)...

Installationer:

- Elektriske installationer skal opfylde bestemmelserne i Stærkstrømsbekendtgørelsen

Polititilladelse:

- Det stedlige politi skal give tilladelse, såfremt telte opstilles på arealer, som er omfattet af færdselslovgivningen (gælder også privat vej, vendeplads, legepladser m.v.).

Udlejers meddelelsespligt

- Det er vigtigt, at kontakten til kommunalbestyrelsen (redningsberedskabet) bliver etableret så tidligt som muligt i planlægningsfasen. Derved får lejer, redningsberedskabet samt festudlejeren de optimale muligheder for at tilpasse arrangementet, så gæsterne får den bedste oplevelse.
- Deres Festudlejer har en stor erfaring og kan være behjælpelig med kontakten til den lokale beredskabschef, som altid har det sidste ord - inden festen kan gå i gang.

Festtelte til over 150 personer er omfattet af Beredskabsstyrelsens »Tekniske forskrifter for Forsamlingstelte« stk. 1 + 3, Den fulde tekst kan downloades fra:

[www.brs.dk/fagomraade/tilsyn/forebyg/tekniske forskrifter for telte.doc](http://www.brs.dk/fagomraade/tilsyn/forebyg/tekniske_forskrifter_for_telte.doc) eller
www.festudlejer.dk/teltlovgivning

Herfra kan også hentes Brand og evakueringsinstruks, driftsjournal samt anmeldelsesskema

Udlejers pligt til at orientere lejer om Beredskabsstyrelsens teltregler, er opfyldt med udlevering af denne pjece.

Deres teltudlejer ønsker Dem en god fest



Handy-Udlejning
handyudlejning.dk - 7022 4408

Denne pjece er udarbejdet i juni 2007 for Deres sikkerheds skyld af

Foreningen af Danske Festudlejere



Festudlejer.dk

i samarbejde med



Beredskabsstyrelsen

Datavej 16, 3460 Birkerød, Telefon 45 90 60 00